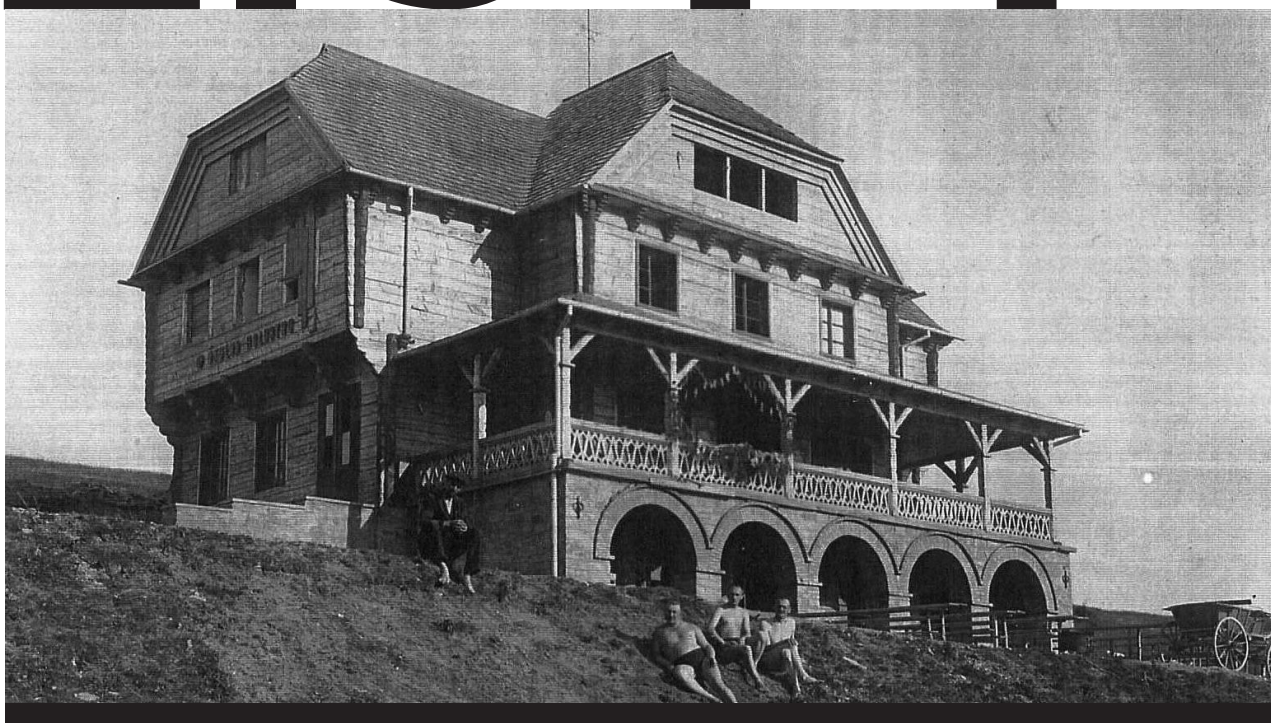


JAVORINSKÉ LISTY



VEĽKÁ JAVORINA ALEBO ČO BY MAL VEDIETĽ NÁVŠTEVNÍK O TOMTO KRAJI...

Veľká Javorina (970 m.n.m.) je najvyšší masív Bielych Karpát na slovensko-moravskom pomedzí. Geologickú stavbu charakterizujú flyšové sedimenty s premenlivým podielom pieskovcov, ílovcov i slieňovcov a bradlové pásmo s druhohornými zlepenkami a vápencami. (Flyš vzniká pri horotvorných procesoch, tvorí hrubé monotónne súvrstvie pieskovcov a ílovitých bridlíc. Svahy, ktoré sú budované flyšom, sa veľmi ľahko zosúvajú).

Pôdna mapa zachytáva hnedé pôdy nasýtené i nenasýtené a rendziny s malým obsahom draslíka a fosforu. Celú dolinu odvodňuje Kamečnica, ktorá pramení v nadmorskej výške 559 m n.m. v lubinskom chotári. Kamečnica tvorí prítok Klanečnice vlievajúcej sa do Váhu v Novom Meste nad Váhom.

Vzhľadom na výškové rozdiely územia Javorina patrí do horného horizontálne podnebného pásma, kde býva vyše 110 daždivých dní v roku. Počet dní so sne-

hovou pokrývkou je vyše 120, z toho s trvalou snehovou pokrývkou okolo 70 dní v roku. Patrí k vyhľadávaným miestam na lyžovanie, zimnú i letnú turistiku.

FAUNA A FLÓRA

V krajinej scenérii sa mozaikovite striedajú rozsiahle lesné komplexy s poľnohospodárskou krajinou, lúkami, pasienkami a ornou pôdou. Najrozšírenejšie z lesných porastov sú buková javorina, buková lipina a nahá bučina. Pôsobivý obraz krajiny dotvára rozptýlená zeleň stromov a krov, zachované ovocné sady so starými vzácnymi odrodami ovocných drevín - oskoruše, hrušky, jablone, slivy.

Vzhľadom na výskyt vzácných druhov rastlín a živočíchov na území našej obce sú vyhlásené dve prírodné rezervácie v rámci Chránenej krajinej oblasti Biele Karpaty.

PRÍRODNÁ REZERVÁCIA VELKÁ JAVORINA

PR Velká Javorina patrí medzi chránené maloplošné územia Trenčianskeho kraja – bola vyhlásená 30. júna 1988 Výnosom Ministerstva kultúry SSR č.1160/1988-32. Dôvodom ochrany územia je výskyt spoločenstiev pôvodného lesa, ustáleného extrémnymi klimatickými činiteľmi. Zaberá celkovú výmeru 82,98 ha. Táto rezervácia zahŕňa časť lesných porastov najvyššieho vrchu Bielych Karpát so zastúpením typických bučín, javorových bučín, bukových javorín a lipových bučín. Tieto porasty sú rozdielne vekom aj zložením porastu, ktorý je ovplyvnený aj pestrým mikrorelieфом so zosuvmi, typickými pre flyšový podklad.

Zo vzácnějších druhov rastlín treba spomenúť bohatý výskyt snežienky, pomerne hojný výskyt ľalie zlatohlavej a mesačnice trvácej, ako aj jediný výskyt v kraji (a v Bielych Karpatoch vôbec) horskej rastliny mliečivca alpínskeho, inak rozšíreného vo vysokých pohoriach Karpát a Álp - bežný druh kosodreviny.

Aký je dôvod ochrany prírodnej rezervácie? Systém horských lesov s veľmi chudobným porastom s výskytom paprade samčej, paprade kartuziánskej, ostrice chlpacej - bežný druh, kokorika praslenatého, marinky voňavej, starčeky Fuchsovej.

Zo živočíchov sa tu vyskytuje (okrem bežných druhov typických pre listnatý les) hojne napr. muchárik bielokrký, motýľ jasoň chochlačkový, slimák modranka karpatská, holub plúžik, ďateľ bielochrbtý, fúzač alpský (čo sú druhy významné v rámci sústavy Natura 2000). V poslednej dobe bol odtiaľto uvedený pre faunu SR nový druh muchy *Phaenia czernyi*. Živočíšstvo rezervácie je však v značnej miere nepreskúmané.

Prírodná rezervácia Záhradská bola vyhlásená s účinnosťou od 1. 5. 1984 vyhláškou Ministerstva kultúry SSR č. 63/ 1984-32. Nachádza sa na neplodnej pôde o celkovej rozlohe 1,28 ha. PR predstavuje nívnu slatinu, podmáčanú silne vápenatými svahovými prameňmi, čo podmienilo výskyt spoločenstiev ostrice metlinatej a páperníka úzkolistého s hojným výskytom mokradných orchideí - kruštíka močiarného a vstavačovca májového. Na suchšom svahu sú spoločenstvá mrvice perovitej s výskytom vstavača obyčajného. V súčasnosti územiu hrozí zmena skladby vegetácie v dôsledku nekosenia. Následne nalietať do trávnych spoločenstiev jeľša lepkavá a na suchších miestach trnka. Čiastočne došlo k preskúmaniu fauny. Vyskytuje sa tu prísavkár *Lipeneura decipiens* (jediné miesto v Bielych Karpatoch), dvojkridlovec *Atherix marginata*, chrobák *Abax schueppelli*. Predovšetkým je ale územie cenné ako lokalita ohrozeného slimáka pimprlíka bruškatého, ktorý kedysi obýval väčšinu Európy, ale po skončení ľadovej doby sa stiahol na izolované penovcové prameniská a do roku 1980 nebol živý z územia Slovenska známy – len ako fosília. Záhradská patrí medzi prvé územia, kde boli nájdené živé populácie. Je to druh európskeho významu.

Obidve prírodné rezervácie (Záhradská vrátane sadov so vtavačom obyčajným) sú zahrnuté do sústavy Natura 2000 – teda územia ochraňované v ucelenej sústave významných chránených území v rámci celej Európskej únie. Predovšetkým Záhradská predstavuje celoeurópsky zaujímavé a cenné územie.

Euroregión Bílé - Biele Karpaty

Prí príležitosti 155. výročia prvého stretnutia Slovákov a Čechov na Javorine bola podpísaná zmluva o založení združenia „Euroregión Bílé-Biele Karpaty“. Stalo sa tak v nedeľu 30. júna 2000, keď v rámci tradičných osláv bratstva Čechov a Slovákov na Javorine podpísali zakladateľskú zmluvu v hoteli Roh Lubina predseda správnej rady združenia Región Biele Karpaty Ing. Jo-

zef Žiška a predseda správnej rady združenia Region Bílé Karpaty PhDr. Zdeněk Dostál. Združenie bude sa zameriavať na všestranný rozvoj cezhraničného regiónu, v ktorom žije takmer poldruha milióna obyvateľov. Ide nám o posilnenie spolupráce krajín strednej Európy a o zachovanie spoločného kultúrneho a prírodného dedičstva pohraničných oblastí.

... lebo hranica nerozdelí, bratstvo zostáva ...

Pohľad z Javoriny – poskytne návštevníkom nevšedný zážitok. Striedajú sa tu vršky z nížinami. Ako na dlani sa objaví Uherskobrodský kraj so svojimi „vesničkami“ a na slovenskej strane Lubina, Stará Turá, Nové Mesto n.V s týčiacimi sa zrúcaninami čachtického i beckovského hradu. Vidieť i Bradlo – mohylu M. R. Štefánika.

Tu bratia sa vždy stretať budú...

Už v dávnej minulosti – zač. XII. storočia viedli cez Javorinu cesty, ktoré spájali Prahu, Olomouc, Uh. Brod, Trenčín, Nitru, Ostrihom. Boli to cesty obchodné i vojenské. A tak bohaté a všestranné styky medzi Českom, Moravou a Slovenskom sa postupne upevňovali aj v časoch husitských a dosiahli vrchol v druhej polovici XVII. stor., keď podjavorinský kraj prichýlil mnohých exulantov, ktorí v čase násilnej protireformácie boli nútení opustiť svoje domovy v Čechách a na Morave. Priniesli do nášho podjavorinského kraja nielen remeslá, ale ako veriaci protestanti i silný inšpirujúci duchovný náboj.

Jozef Ľudovít Holuby spomína, že Javorina bola v letných mesiacoch miestom spoločných výletov slovenskej a moravskej inteligencie. V auguste 1845 na podnet Samuela Jurkoviča (učiteľ, národný buditeľ, svokor Jozefa Miloslava Hurbana) sa tu zišli oduševnení národovci, aby oslávili prvé vydanie Slovenských národných novín, ktoré redigoval Ľudovít Štúr.

V r. 1947 prišli do lubinskej fary spolužiaci Karola a Gustáva Holubyho, na Javorine nadšene uvítali prvé číslo Orla Tatranského a hovorili o bratstve obidvoch národov. Tak sa postupne stala Javorina miestom stretnutí, kde sa prebúdzalo národné povedomie a prehlbovala láska k domovine.

I po rokoch meruôsmych – 1848 (za násilnej maďarizácie) prichádzali na Javorinu v r. 1860, 1862 národní buditeľia – Hurban, Markovič, Leška, Fajnor, pretože v horách Javoriny mali pocit voľnosti aj v dobách národného útlaku. Stretnutia boli už len sporadické v r. 1880, 1882 a potom až 5. augusta 1922, keď vtedajší poslanec JUDr. P. Blaho zo Slovenska a maliar Fr. Úprka z Moravy zvolali na 5. augusta 1922 Snem drobných pracovníkov. Zišli sa ľudia z obidvoch strán Javoriny. Radosť zo stretnutia prekazila veľká búrka, ale zároveň bola i podnetom na vystavenie „útulne“, kde by sa ľudia mohli skryť pred nepohodou počasia. A tak 6. júla 1924 na Javorine slávnostne otvárali „Utulňu J. L. Holubyho, evanj. kňaza, botanika, etnografa a historika. Staviteľom bol Josef Jirásek, chatárom Ján Zálešák. Výstavbu chaty financoval a jej majiteľom bol Klub československých turistov v Uherskom Brode. J. L. Holuby podporoval, bol poctený a tešil sa tejto stavbe. Napísal: „Keď bude útulňa na Javorine stát, v ktorúkoľvek dobu budú mať v nej turisti bezpečné miesto“.

V novopostavenej útulni nebol vodovod, telefón, ani elektrina. Chatár obrábal pôdu, choval dobytok, prísun potravín zabezpečoval konským záprahom zo Strání-Květnej. Odtiaľ sa dopravovala aj pošta. Návštevníkov bolo veľa a tak cez sobotu-nedeľu chodil vypomáhať čašník z Květnej a cez zimu na chatu chodil aj lyžiarsky inštruktor.

12. decembra 1926 chata vyhořela (zapálili sa krovy od komína), ale vďaka obetavosti turistov ju obnovili a 6. júla 1929 slávnostne otvorili. Znova slúžila všetkým, ktorí na Javorinu prichádzali. Z významných osobností

to bola Alica Masaryková, ktorá sprevádzala snúbenicu M. R. Štefánika markízu Giulianu Benzoni, knieža Lichtenstei, gen. Eliaš... hrávať chodil Samko Dudík.

V rokoch 1939 cez Javorinu utekali českí vlastenci z Protektorátu na Slovensko a potom do Maďarska na francúzsky konzulát, kde sa prihlasovali do zahraničnej armády. Počas SNP chata bola neraz útočiskom partizánskej skupiny Hurban, ktorú viedol Miloš Uher.

Po 2. svet. vojne - 1. sept. 1945 sa na Javorine zišlo množstvo národa, konala sa veľká národná púť, symbolicky sa odvalil hraničný kameň, lebo nás hranica nerozdelila ani v dobách najťažších.

Po dvoch rokoch 1947 bolo ďalšie manifestačné stretnutie. Prekazila ho veľká búrka a povíchrice. Ďalšie oficiálne stretnutie sa konalo až v r. 1964 z príležitosti 20. výročia SNP.

O rok neskoršie 25. júla 1965 prišiel na Javorinu Gen. Ludvík Svoboda, MUDr. Bedřich Placák, partizáni z Uhrovej skupiny a mnoho ďalších významných osobností vtedy Javorina privítala.

Od tých čias sa stala Javorina symbolickým miestom stretnutia a bratstva našich národov vždy v poslednú júlovú nedeľu. Lebo nás hranica nerozdeľuje, nás hranica spája!

Ing. Oľga Hrabovská

HOLUBY CHATA SI UCTILA PATRÓNA

HOLUBYHO CHATA NA VEĽKEJ JAVORINE MÁ UŽ 90 ROKOV. V NEDEĽU 28. JÚLA PREJAVÍ ÚCTU SVOJMU PATRÓNOVI - ODHALÍ PAMÄTNÚ TABUĽU S BUSTOV. SLÁVNÝ BOTANIK A NÁRODOVEC JOZEF ĽUDOVÍT HOLUBY SA TAK VYŠE 100 ROKOCH VRACIA NA MIESTO, KTORÉ ZAPÍSAĽ DO DEJÍN SLOVENSKA. CHATÁR MIRO MARTINČEK HOVORÍ O JEJ BUDÚCNOSTI, SÚČASNOSTI AJ DÔVODOCH, PREČO INVESTOVAL DO PAMÄTNEJ TABUĽY ČI BUSTY.

PREČO STE SA ROZHODLI STAŤ CHATÁROM NA HOLUBYHO CHATE?

Bola to náhoda, keď mi v roku 2005 jeden z priateľov odporučil, že na Veľkej Javorine je na predaj Holubyho chata. Išli sme sa na ňu s manželkou a dcérou Sárrou pozrieť. Cesta bola ako v rozprávke, nádherne omrznuťte stromy, dvojmetrové záveje a na vrchu veľa ľudí. Bol to prvý intenzívny pocit, že chcem chatu získať. Hoci som ešte nepoznal cenu ani majiteľské zázemie.

NEODRADILA VÁS CENA?

Nasledovalo ročné vyjednávanie s bývalým majiteľom. Nebolo jednoduché nájsť zhodu. Chata bola v zlom stave a zväčša zavretá, iba vedľa v malom bufete predávali párky a čaj. Pri prvom upratovaní som vyniesol sedem kontajnerov neporiadku. Ale v priebehu mesiaca sme otvorili. Bol to pokus vabank, dovtedy som nerobil chatára, neprevádzkoval reštauráciu.

AKO DLHO TRVALO, KÝM SA STALA CHATA ZNOVA LEGENDOU?

Začiatok bol veľmi ťažký. Hostia z regiónu si odvykli chodiť, chata bola otvorená len občas. Trvalo tri roky, kým návštevníci pochopili, že došlo k zmene a chata je otvorená nepretržite. Po piatich rokoch rôznych improvizácií som začal s prvou väčšou rekonštrukciou, prebudoval som postavil recepciu a reštauráciu.

POMOHLO TO?

Jednoznačne, dnes je to miesto zmenené na nepoznatie. A ľudia oceňujú, že sa môžu najesť slušne a vybrať si z väčšieho počtu jedál dobrej kvality. Kvalita kuchyne je základom pre podnikanie v cestovnom ruchu.

TAKŽE STE RÝCHLO PRISTAVILI MODERNÚ PRÍSTAVBU?

Nie, kdeže. Nápad zväčšiť a prerobiť reštaurácia vlastne vznikol preto, že pri stavebných prácach sa náhodu odkryla časť ešte pôvodných základov chaty.

Pobehal som archívy, ponachádzal staré fotky a zistil, že chata bola pôvodne o niečo väčšia. Zvažoval som, ako chýbajúcu časť dostávať a ako tento priestor vyu-

žiť. Ideálne bolo prepojiť tento priestor s jedálenskou časťou, aby sme vedeli zvýšiť kapacitu reštaurácie.

NEPÔSOBÍ PRÍSTAVBA UMELO?

Dávali sme si pozor, aby chata pôsobila ako jeden celok. Stavali sme z prírodného kameňa pieskovca, tak ako je z neho postavená celá pôvodná chata. Je to cele poctivo postavené s kameňa, nie je to žiaden obklad ako sa niekomu môže zdať. Pôvodný vzhľad a atmosféru pomohli dotvoriť svoju prepracovanou prácou tesári a stolári dotiahli sme to detailami, ako napríklad 100-ročnými zrekonštruovanými svietidlami alebo 120 ročnými trámami s ktorých je postavený bar.

KOLKO STE DO UŽ DO CHATY INVESTOVALI?

Zatiaľ okolo 750 tis eur v rámci prvej etapy. Dopady na prevádzku sa už začali prejavovať. Návštevníci ocenili najmä fakt, že si môžu posedieť alebo sa najesť v slušnom prostredí a kvalita jedla nie je ako z bufetu pred 30 rokov.

ČO JE TEDA V CHATE NOVÉ?

Zrekonštruovali sme recepciu chaty a prvé podlažie, kde je spomínaná reštaurácia. V ďalších plánovaných etapách budeme pokračovať sociálnymi zariadeniami pre hostí a ubytovacou časťou. Naďalej budeme používať ako materiál takmer výlučne drevo a kameň. Uvažujeme budovať aj samoobslužnú reštauráciu pre sezónne nápory a vybudovanie farmy, čo by posilnilo služby pre rodiny s deťmi.

ČO NAJVIAC POMOHLA ZMENÁM NA CHATE ?

Pri každom zariadení cestovného ruchu je dôležité, aby bol prispôbený účelu, na ktorý je určený a klientele, ktorá ho preferuje. Toto je horská chata, jediné miesto šesť kilometrov zväčok, kde sa môže turista zložiť, oddýchnuť si, najesť sa či vyspať. Určite najviac pomohla flexibilita a spoľahlivosť, chata nepozná termín - zatvorené. Je otvorená nepretržite. Na dverách máme napísané, že ak je aj zatvorené môžu ľudia zazvoniť alebo zavolať, obslúžime ich.

ČO POVAŽUJETE ZA NAJVÄČŠÍ POKROK V RÁMCI ROZVOJA CESTOVNÉHO RUCHU V REGIÓNE?

Jednoznačne opravenie prístupovej cesty na Velkú Javorinu. Projekt podporený európskou uniou spôsobil, že sem začalo chodiť násobne viac cyklistov. Rozvoju celého regiónu by pomohla lepšia spolupráca so samosprávami. Všetci vieme, že treba dobudovať verejné záchody, parkovisko, detské ihrisko, lavičky či smetné koše, aby mali návštevníci lepší komfort a viac služieb a tešili sa z návštev. Samospráva a starosta sa od takýchto projektov odťahujú.

ČO KEBY STE ZAČALI VY S INICIATÍVOU NAMIESTO FRFLANIA O ZLOM STAROSTOVI?

Pokúsil som sa, no neúspešne. V Rakúsku, Francúzsku či Španielsku sa zvyčajne na takýchto investíciách regióny či obce s podnikateľským sektorom dohodnú, prípadne si ich rozdelia. Len na Slovensku to nefunguje. Na Javorine je to rovnako, ako v iných slovenských turistických regiónoch, obe strany roky čakajú poukazujú, nech zainvestuje opačná strana. A paradoxne problém často ani nie je v nedostatku peňazí. Tu sme sa ešte nedostali ani k tomu rokovaniu. Verím že ten čas príde.

AKÝ JE VÁŠ CIEL V OBLASTI CESTOVNÉHO RUCHU?

Vytvoriť z tejto nádhernej časti Slovenska nezabudnuteľné a výnimočné prírodné miesto, ale aj vzor dobrej infraštruktúry, kvality a komfortu v slovenskom cestovnom ruchu. V lete je to ideálne miesto pre turistiku, terén nie je zložitým, je vhodný aj pre rodiny s deťmi a cyklistiku. V zime je to zasa ideálne miesto pre nenáročný zjazdový či bežecký lyžovanie. Z chaty sa možno vybrať ktorýmkoľvek smerom, vždy nájdete niečo, čo stojí za to. Fauna alebo flóra je neskutočne pestrá. Veď herbáre slávneho botanika Jozefa Holubyho, ktorého meno nesie chata, boli zozbierané najmä tu. Každý z nich má viac ako 10 tisíc položiek. Kto sú klienti, čo prichádzajú v lete alebo v zime? Športovci, mladí, starí, rodiny s deťmi, takmer všetky skupiny obyvateľstva.

STE DRAHÍ?

Platí rovnaké pravidlo ako v Nemecku, to čo je dobré a funkčné nie je zvyčajne zadarmo. A súčasne ak má služba fungovať dobre, tak to nesmie byť predražené. Toho sa držím aj ja. Napriek zložitému ekonomickému obdobiu a prepadu cestovného ruchu sa dá z podnikania v službách v cestovnom ruchu na Slovensku ešte slušne žiť. Spokojný budem vtedy, ak budem mať plnú chatu usmiatych návštevníkov. A ľudia prídu a budú sa usmievať len vtedy, keď budú spokojní so službami. Ale to je základ fungovania trhu. Aj keď vyhovieť každému sa tiež nedá a budú určite aj nespokojní ľudia. Ale s tým som sa už naučil žiť.

DO AKEJ MIERY MOŽNO VYUŽIŤ HISTORICKÝ POTENCIÁL STRETNUTÍ NA JAVORINE?

Vyššie 170 ročná tradícia stretnutí Čechov a Slovákov na Velkej Javorine je bezkonkurenčne najsilnejšia tradícia podujatia na Slovensku. Vydržalo toľko politických garnitúr a historických epoch ako žiadna iná udalosť. A nie je sprofanová novodobou históriou, ako napríklad výstup na Rysy vo Vysokých Tatrách. Je však pre mňa nepochopiteľné, prečo sa organizačne a programovo táto akcia stále robí s toľkými chybami a nedostatkami.

TO Z VÁS Hovorí SNAHA VYRAZIŤ VYŠŠIE ZISKY Z HISTORICKÉHO PODUJATIA?

Nie. Toto je typ podujatia, kde podnikateľ a samospráva musia alebo aspoň by mali spolupracovať a ak to vedú, tak príde pochvala od ľudí. Obe strany majú ošoh. Tradičné júlové stretnutia sú robené ako lokálna akcia, organizovaná starostami a štyrmi regiónmi (krajmi) z českej aj slovenskej strany. Nedostatky sa však roky opakujú, pritom počet ľudí rastie. Napríklad tri roky po sebe, keď pršalo, bolo zastrešenie spravené

len pre VIP hostí. A tak väčšina bežných návštevníkov stepovala zmoknutá na priedomí chaty. Pravidelne kolabuje doprava, parkovanie, nie je dostatok záchodov. A komunikácia pre ľudí o programe, či navigácia v teréne sú amatérske. A to sa opakuje na tradičnom výstupe v lete aj na silvestrovskom stretnutí Slovákov a Čechov. Ale dovtedy sa chodí s krčahom povodu kým sa nerozbije. Je otázkou času, kedy sa niečo stane tak vážne, že budú musieť prehodnotiť svoj prístup.

ALE TO SA PREDSA DÁ VYRIEŠIŤ SPOLUPRÁCOU SO SAMOSPRÁVOU...

Keď som bol slušne riešiť, či sa spoločne neposunieme na vyššiu úroveň, nepochodil som. A výsledok? Priemerné podujatie, ktoré by mohlo mať podstatne väčší dosah. Vraj ak som podnikateľ a zarábam tak nech riešim odhrnutie snehu, zaplatím dočasné toalety a vyriešim parkovanie. Kam sa pohnem, tam mi každý vraví ako to nepôjde. Nik nezačne riešiť, čo by mohol pre spoločný cieľ urobiť sám. Príklad za všetky. Zimné silvestrovské stretnutie, starostovia rozvešali plagáty a záujem bol obrovský. Keď si turistka zlomila členok a sanitku nemalo ani zmysel volať lebo by sa hore tak či tak nedostala, pretože autá parkovali na ceste v dĺžke 5 kilometrov, tak volali na pomoc chatára. Došla pánom starostom nafta na kopci? volali na pomoc chatára. Zapadol im kamion s aparaturou? volali na pomoc chatára. Vypadla im električka počas slávností? volali na pomoc chatára.

ČO VÁS NAJVIAC PRI ROZVOJI PROJEKTU CHATY OBMEDZUJE, BRZDÍ?

Neschopnosť, nekomunikácia, neochota povzniesť sa nad malicherné ciele a najmä prístup. Schopnosť povedať si, čo sú ciele aká cesta k nim vedie. Namiesto toho počúvam len výhovorky, ako sa niečo nedá.

PREČO STE STAVALI NA ČIERNO?

Serióznosť podnikateľ nemá inú možnosť. Nie náhodu je Slovensko z pohľadu komplikovanosti a zdĺhavosti stavebného konania, ktoré trvá v priemere neuveriteľných vyše 270 dní (údaje z prieskumu Doing Business Svetovej banky) na chvoste Európy a dokonca za niektorými rozvojovými krajinami. Starosta a miestny stavebný úrad majú nekonečné možnosti, ako držať aj dobrý projekt v šachu, predlžovať proces schvaľovania, vypytovať nové a nové povolenia či odkladať realizáciu stavby. To je absolútne živná pôda pre korupciu.

PREČO TAK BOJUJETE O MIESTNE POZEMKY?

Som majiteľom a prevádzkovateľom troch miestnych vlekov. A majiteľ vlekov potrebuje nejaký vzťah k pozemkom, aby mohol naplniť svoje zámery pri zvyšovaní kvality zjazdoviek. Bavili sme sa o dlhodobom prenajme. Žiaľ starosta vec nechce riešiť. Mám stavby ktoré sú na obecnom pozemku. 100 krát deklaroval že to vyrieši. Žiaľ zatiaľ ostalo len pri slovách. Dal som obci niekoľko žiadostí o odkúpenie za trhovú cenu. Niektoré z nich sa nedostali na hlasovanie zastupiteľstva prípadne sa stratili alebo na ne nikto neodpovedal. Rovnako mi nie je jasné, prečo sa zamietla zo stola žiadosť dlhodobého prenajať pozemky pod zjazdovkami. Najmä, keď by tak obec získala násobne viac peňazí, ako dostáva do firmy, ktorej prenajala túto pôdu na kosenie.

PREČO STE INVESTOVALI PRÁVE DO BUSTY J. HOLUBYHO?

Dospel som do štádia, kedy chcem nezištne upozorniť na výnimočnosť tohto miesta. Jozef Holuby, legenda botaniky a národovedectva ukázal výnimočnosť lokality okolo najvyššie vrcholu Bielych Karpát už pred takmer 150 rokmi. Univerzálnosťou svojho pôsobenia môže byť dodnes inšpiráciou. Jednoznačne si zaslúži takýto pamätník. Je čťou spájať chatu s jeho menom. Preto v nedeľu 28. Júla slávnostne odkryjeme pamätnú tabulu s jeho bustou.